



Artikel

# Jan Christiaen Hansche - Klasse in kalk

**Je denkt er vaak niet aan, om even stil te staan en naar boven te kijken. Soms gaat daarom een wondere wereld aan je voorbij. Museum PARCUM in Leuven behoedt je voor dat risico. De plafonds die Jan Christiaen Hansche in de zeventiende eeuw met onvoorstelbaar vakmanschap bouwde in Abdij van Park, zijn het middelpunt van de expo *Hansche. Meester in kalk*.**

Dat de naam van deze meester tot voor kort weinig belletjes deed rinkelen, is in weerwil van zijn inspanningen. Zo signeerde hij al zijn plafonds, iets wat zijn collega-kalksnijders vrijwel nooit deden. En vaak deed hij dat niet in een verdoken hoekje. Duidelijk en met grote kalkletters staat er te lezen: Jan Christiaen Hansche.



Foto: Vincent Das

Hansche zag zichzelf namelijk niet als een ambachtsman, maar als een kunstenaar. Toen hij inwoner van Brussel werd en er zijn beroep wilde uitoefenen, vroeg hij in 1661 het poorterschap aan. De stad stemde in, op voorwaarde dat hij zich aansloot bij het ambacht van de plakkers en strodekkers. Hansche weigerde. Terwijl traditionele stukadoors hun plafonds decoreerden door mallen in het pleister te stempelen, ging hij als een beeldhouwer te werk. “Hansche maakte zijn figuren en ornamenten niet op de grond om ze daarna aan het plafond te bevestigen”, legt Stefan Van Lani (conservator van Abdij van Park) uit. “Hij werkte op hoogte. Voor de grotere figuren maakte hij een staketsel in hout en ijzerdraad. Daaromheen modelleerde hij zijn figuren in kalkmortel. Met mes en spatel gaf hij ze verder vorm.”



Foto: Vincent Das

“Die werkwijze verdient onze aandacht”, vult Liesbet Kusters aan. Ze is conservator bij Museum PARCUM, dat het erfgoed van de abdij ontsluit. “Hansche werkte niet liggend, zoals Michelangelo aan de Sixtijnse kapel gewerkt moet hebben”, vertelt ze. “Hij bleef rechtop staan. Zo bewaarde hij altijd het perspectief van de toeschouwer:

de blik van onderuit.” Het resultaat is overweldigend. De figuren in Hansches plafonds lijken naar je toe te komen. Je kan ze bijna omarmen. “De restauratoren die zich vandaag over de plafonds buigen, staan daar echt van te kijken”, vervolgt Kusters. “Hij slaagde er als een van de weinigen in om een 2D-tekening een levensecht 3D-effect te geven.”

## VAN HET PAARD GEBLIKSEMD

Die tekeningen maakte Hansche niet zelf. Het was de opdrachtgever die besliste over het ontwerp. Opdrachtgevende abt, Libertus de Pape, had veel aanzien en

wist goed wat er in de wereld omging. Ook van Hansche was hij op de hoogte. “De tweede helft van de zeventiende eeuw was voor Abdijs van Park een bloeiperiode”, schetst Stefan Van Lani. “Het was de tijd van de barok en de contrareformatie. De kerk won terug aan vertrouwen en er werd even wat minder strijd geleverd in de Lage Landen. De grote landerijen van de abdijs brachten genoeg op om de heropbouw na de godsdienstoorlogen te financieren. Abt De Pape besloot dat het tijd was om ook de interieurs te verfraaien.”

**“ Plots was daar Hansche, die de houtbewerking van schrijnwerkers combineerde met het stucen van de plakkers en strodekkers en het beeldhouwen van een kunstenaar. ”**

De abt koos voor iconografie die verwees naar de norbertijnen, de kloosterorde die de abdijs negenhonderd jaar geleden stichtte. Centraal in het plafond van de bibliotheek zie je daarom de heilige Norbertus, de stichter van de norbertijnen, die van zijn paard gebliksemd wordt. Volgens de legende sprak God hem vermanend toe, waarop Norbertus alles achterliet om rondreizend prediker te worden.



Foto: Vincent Das

In de eetkamer van de abt, de vestibule, zien we de Hemelvaart van Maria, de patrones van de abdijs. In de refter houden acht taferelen verband met eten. Centraal staat het Laatste Avondmaal, en ook de andere scènes zijn gebaseerd op het Oude en het Nieuwe Testament. Van al deze taferelen verzamelde Libertus gravures, die Jan Christiaan vervolgens tot leven bracht. Hij was dus geen scheppend maar een uitvoerend kunstenaar.



Foto: Vincent Das

## VRIJ KUNSTENAAR

Toch noemde Hansche zichzelf een ‘vrij kunstenaar’. In de zeventiende eeuw oordeelden sommigen daar anders over. Hansches eis om als kunstenaar erkend te worden in de stad Brussel mondde uit in een juridische strijd die tien jaar zou

aanslepen. Hij argumenteerde dat zijn techniek zijn gelijke niet kende in onze regio. “En dat was ook zo”, vertelt Liesbet Kusters. “Het kalksnijden waarin Hansche zich bekwaamde, was een gekende kunstvorm in het zuiden van Europa, maar in onze streken amper.”

Hansches koppige volharding in zijn artistieke zelfbewustzijn leverde op. “Na een lange procedure kreeg hij van de graaf van Brabant en de koning van Spanje een octrooi van uitzonderlijk privilege, zodat hij toch zijn kunst van het kalksnijden mocht uitoefenen in de Lage Landen”, zegt Stefan Van Lani. “Dat was bijzonder, want de wereld van de ambachten was heel erg protectionistisch. Er bestond een ijver om iedereen die een ambacht uitvoerde in een specifiek vakje te stoppen.”

Maar plots was daar dus Hansche, die de houtbewerking van schrijnwerkers combineerde met het stucen van de plakkers en strodekkers en het beeldhouwen van een kunstenaar. De procedure rond zijn statuut liet sporen na in het archief van Brussel. Stuk voor stuk puzzelstukjes die ons meer vertellen over het leven van de kalkmeester.

Zo ligt het vast dat hij uit Duitsland afkomstig was. In de jaren 1650 heeft hij zich

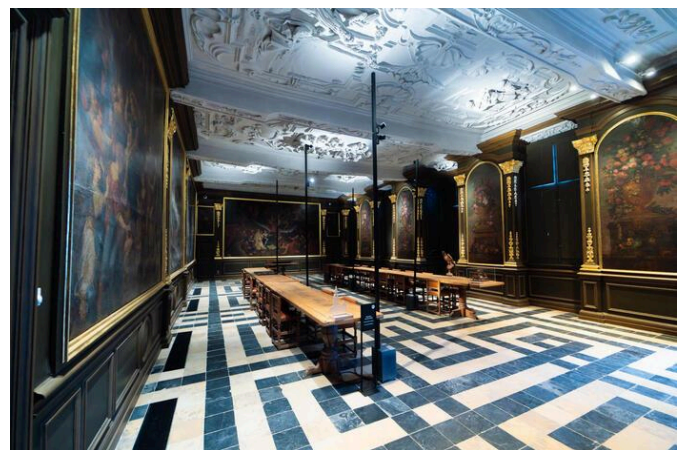


Foto: Vincent Das

in Brussel gesetteld. De exacte reden voor zijn verhuis kennen we niet, maar het is goed mogelijk dat hij uitgenodigd was door iemand in de culturele scene, de wereld van religieuzen en edellieden.

Tussen zijn opdrachtgevers zitten een aantal adellijke families met roots in Duitsland, zoals de familie Van Ursel en die van Thurn und Taxis. Het zou dus kunnen dat hij via hen hier terechtgekomen is. Veel van zijn plafonds in Brussel zijn helaas verdwenen. Gelukkig hadden zijn edele klanten ook buitenverblijven buiten de stad. Daarom kan je zijn werk nog steeds bewonderen in onder meer Kasteel Beaulieu in Machelen en Kasteel Horst in Sint-Pieters-Rode. Ook in Gent waren de prestigieuze plafonds van Hansche gewild. Eén plafond uit een Gents herenhuis werd ontmanteld en in bewaring gegeven aan museum STAM. Voor de tentoonstelling kwam een stuk in bruikleen, zodat je voor het eerst ook de achterkant van een Hansche-plafond kan zien. “Heel handig voor onze bezoekers,” zegt Liesbet Kusters, “want veel van hen willen begrijpen hoe het werk van Hansche precies in elkaar zit. Dat is de reactie die zijn werk spontaan bij bezoekers oproept: maar hoe is dit gemaakt? Die vraag beantwoorden we nu. Dat nemen we ook mee in de scenografie. Het is alsof je rondloopt op de werf waar Hansche aan het werk is.” Dat kan nu voor het laatst, want de tentoonstelling is ook een soort prelude op de voltooiing van de restauratie van de abdij in 2027. Net op tijd voor een spectaculair jubileum: in 2029 viert Abdij van Park haar 900-jarige bestaan.

## Openingsbeeld

Foto: Oswald Pauwels

## Tentoonstelling

**Hansche. Meester in kalk** - Nog tot 31 mei - **PARCUM - Leuven**